

Villaggio delle Pietre

Programme de gestion du territoire rural de Brontallo 2014–2017



Zone du moulin avant les travaux

L'objectif principal de ce programme quadriennal est la gestion du territoire rural de Brontallo en étroite collaboration avec les agriculteurs locaux, en particulier, la gestion des surfaces agricoles récupérées ou réalisées dans le cadre du projet pilote et dans celui du programme de gestion du paysage démarré en 2007.

Pour atteindre ce but ils sont en particulier prévus :

- la gestion annuelle de surfaces agricoles extensives comme les châtaigneraies, la forêt de chêne rouvre, le vignoble, les terrasses et autres terres agricoles escarpés,
- l'entretien annuel des accès agricoles et du sentier didactique,
- la protection de la biodiversité par l'exploitation extensive des surfaces agricoles,
- la promotion de la vie socio-culturelle du village avec l'organisation d'activités liées aux mesures précédemment mentionnées.

- Le programme de gestion du territoire rural prévu sur quatre ans (2014-2017), constitue une étape supplémentaire pour une gestion du territoire rural de Brontallo avec ses aspects agricoles et paysagers inhérents, qui se prolongera au-delà de 2017.

Avec l'arrivée de la belle saison, une intervention importante dans le cadre de ce programme a été lancée.

Dans la zone comprise entre le moulin et le sentier didactique, nous avons effectué des travaux indispensables de remise en état. Malheureusement, nous ne parvenons pas chaque année, pour toutes sortes de raisons, à réaliser certains de ces travaux, qu'il faut cependant exécuter au plus tôt de manière incisive.

Durant les dernières saisons, nous avons négligé ce secteur désormais envahi par les ronces devenues très vite très denses.

Nous avons débarrassé cette zone des ronces, ce qui a permis, d'une part, de sauver les murs de pierres sèches

et, d'autre part, les plantes indigènes qui contribuent à la préservation de la biodiversité.

Les murs de pierres sèches sont d'une importance fondamentale pour Brontallo. Nombre d'entre eux ont besoin d'être reconstruits. Par conséquent, nous essayons autant que possible de maintenir intacts ceux qui restent en bon ou en assez bon état.

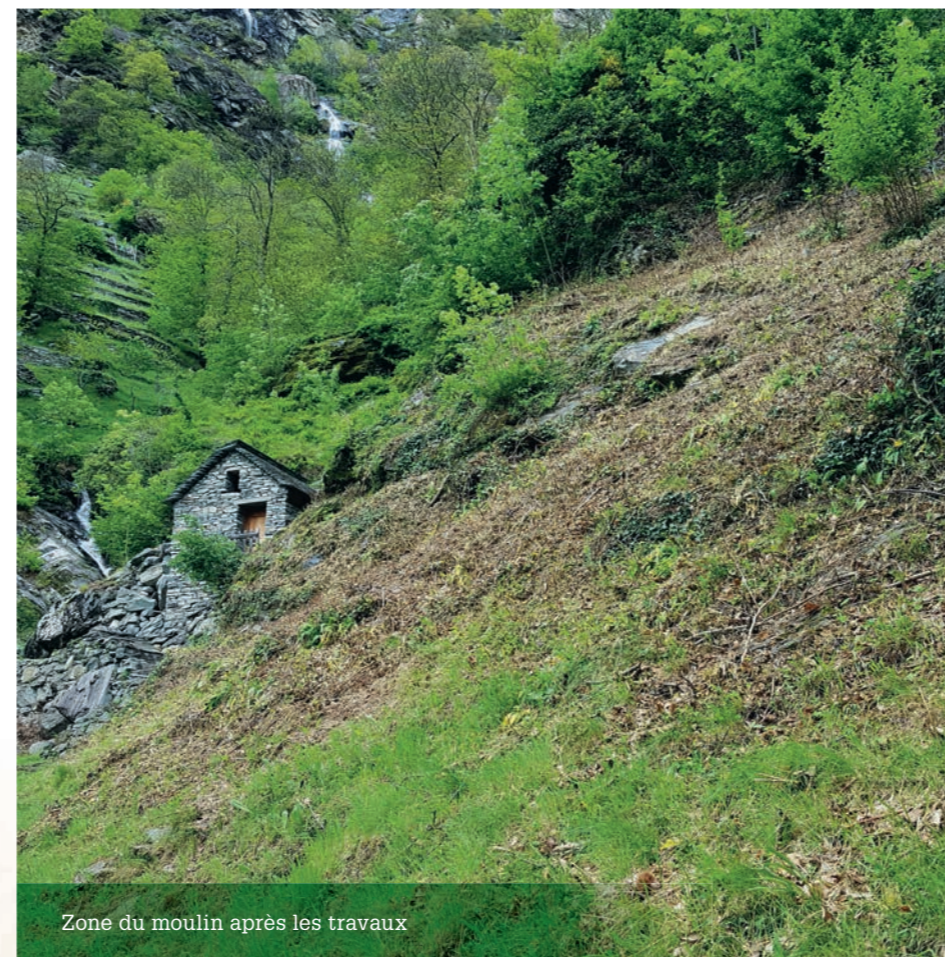
Avec leurs racines, les ronces détruisent systématiquement les murs de pierres sèches, il est donc nécessaire de nettoyer les terrains environnants.

Par ailleurs, ces travaux de remise en état permettent aux plantes indi-

gènes comme les aubépines, les noyers et les châtaigniers de repousser et de prospérer.

Ceci n'est que le début des travaux prévus dans le cadre de ce vaste programme et nous espérons parvenir avec l'aide indispensable de nos donateurs à entretenir les fruits de notre dur labeur des années précédentes.

Michela Maddalena
Responsable «Villaggio delle Pietre»



Zone du moulin après les travaux

Impressum

Editeur Associazione Pro Brontallo
Rédaction Marzio Demartini
Photos Associazione Pro Brontallo
Textes Associazione Pro Brontallo

Impression Pedrazzini Tipografia, Locarno TI
Tirage 50 000 exemplaires au moins
4 fois par an

Abonnement compris dans les dons de CHF 5.- et plus
Contacts Associazione Pro Brontallo
6692 Brontallo
Téléphone 091 754 24 17
Fax 091 754 26 46
pro.brontallo@bluewin.ch
www.brontallo.com

Pro Brontallo

Avec votre aide, vous contribuez à long terme à offrir aux enfants de Brontallo un avenir viable dans notre beau village. Un grand merci!

Amici

nous soutiennent par un don de CHF 30.- au moins et reçoivent «la forza».

Donatori

nous soutiennent par un don de CHF 60.- et plus et bénéficient de deux bons pour un café dans notre restaurant de village typique.

Padrini

soutiennent Brontallo par un don de CHF 120.- et plus; à côté des bons de café, nous leur offrons, s'ils le désirent, un T-shirt original (si vous désirez en recevoir un après avoir versé votre don, faites-le-nous savoir).

Villaggio delle Pietre

de CHF 500.- vous ferez parti «Villaggio delle Pietre» e vous aurez ainsi le droit de recevoir des signes de reconnaissance personnalisés.

Horaires d'ouverture

Info-point/Nuova Osteria

Appelez-vous les numéros
091 754 24 17 (Info-point)
091 754 10 25 (Nuova Osteria)
ou www.brontallo.com

laforza

Le magazine du village de Brontallo

N° 3 | Juin 2016



Remise en état et valorisation de la châtaigneraie de «Pianelli»

Brontallo et son église vous sont très reconnaissants

La globalisation aussi dans les prés

Villaggio delle Pietre – Programme de gestion du territoire rural de Brontallo 2014-2017



Le Comité de l'association Pro Brontallo, dont je suis membre, et moi-même vous saluons tous cordialement.

Dans ce numéro de juin, nous allons vous présenter le projet de remise en état de la châtaigneraie de « Pianelli ». Un projet très important, car il permettra d'accroître la superficie agricole, toujours très limitée dans notre région compte tenu de la morphologie du territoire.

En dehors de cette intervention, il est prévu d'effectuer des travaux de reconstruction des murs de pierres sèches et la valorisation de l'ancienne voie « carraia ». Nous aimerions également pouvoir créer un sentier didactique dans la châtaigneraie.

Le deuxième projet porte sur les travaux à réaliser pour la gestion du territoire de Brontallo. Au cours de ces dernières années, notre association y a effectué de nombreuses interventions. Nous sommes toutefois conscients que nous ne pouvons pas nous contenter de planifier de nouveaux projets, mais qu'il est indispensable d'accorder l'importance voulue aux travaux d'entretien si nous ne voulons pas compromettre les efforts physiques et financiers de ces dernières années.

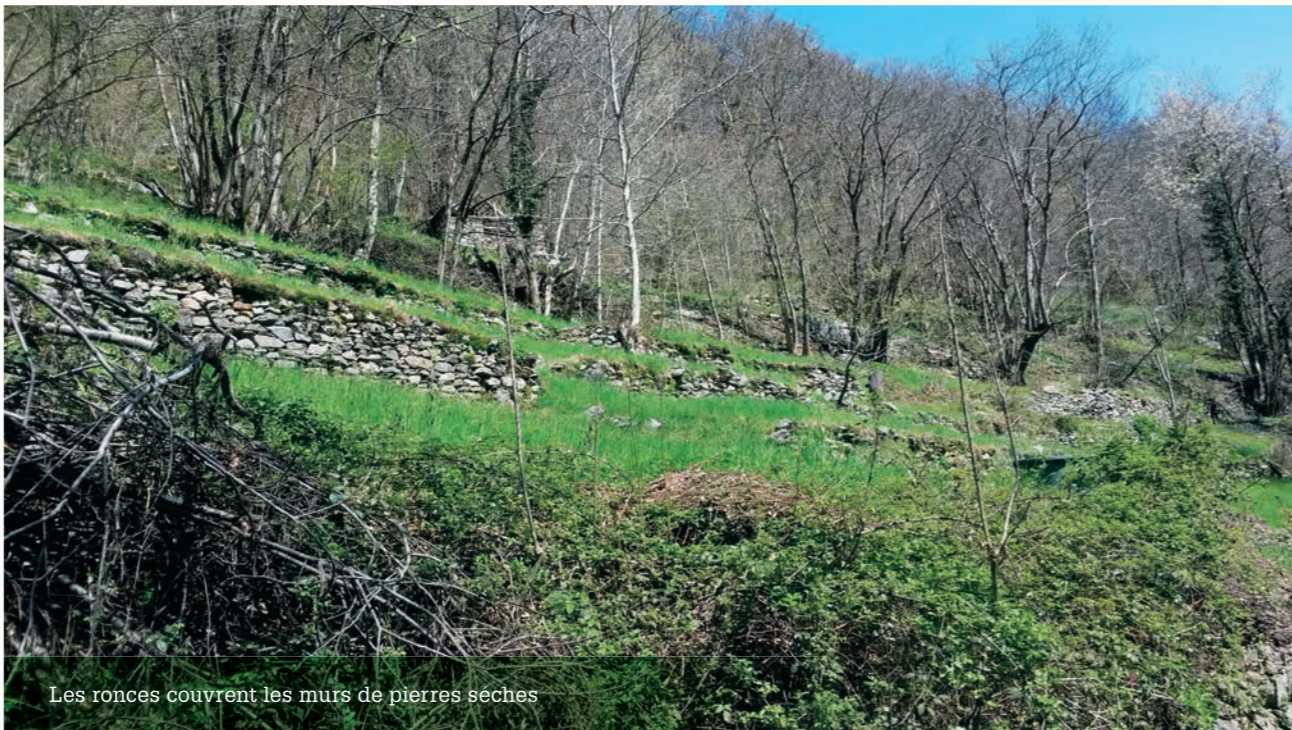
Dans son article, Mirko Zanini nous rend attentifs au problème de l'appauvrissement de la biodiversité dû à la fertilisation excessive et aux fauchages rapprochés. À Brontallo on évite d'utiliser ces procédés pour protéger les espèces indigènes et prévenir leur disparition. Il souligne par ailleurs le problème très actuel de plantes exotiques souvent invasives et susceptibles de produire des dommages écologiques.

Pour conclure, je tiens aussi à remercier, au nom de tout le comité et de la population de Brontallo, tous ceux qui ont contribué à notre projet pour la réfection de la toiture de l'église paroissiale. En effet, grâce à la grande générosité dont vous avez fait preuve, nous avons pu rassembler tous les fonds nécessaires. Nous espérons pouvoir démarrer les travaux, comme prévu, au printemps ou l'été 2017, après avoir effectué toutes les formalités administratives. Encore une fois, un grand merci à tous!

Meilleures salutations

Mauro Giacomini
Membre du Comité de l'Associazione Pro Brontallo

Remise en état et valorisation de la châtaigneraie de « Pianelli »



Les ronces couvrent les murs de pierres sèches

À partir du 20^e siècle, on a constaté un peu partout l'abandon progressif de l'agriculture ce qui a notamment conduit à l'expansion incontrôlée des forêts. On assiste heureusement au cours des dernières décennies à une inversion de tendance avec un regain des activités agricoles. Malheureusement, celles-ci sont fréquemment confrontées à une pénurie de terres qui, envahies par des plantes, des arbustes et des ronces, sont actuellement inutilisables.

Nous estimons qu'il est très important de parvenir à récupérer des terrains pour les utiliser comme pré pour le fauchage ou uniquement comme pâturages, afin d'aider les paysans qui se consacrent à cette activité, qui dans notre région, est souvent pratiquée dans des conditions très difficiles.

Cette année, nous avons donc examiné la possibilité de récupérer une nouvelle châtaigneraie.

Le projet concerne une forêt située à environ 700 mètres d'altitude et située en localité « Pianelli » à Brontallo, en proximité du village de Menzonio.

La zone concernée par le projet, présente une diversité intéressante tant sur le plan écologique que paysager. Elle abrite d'anciennes constructions – murs de pierres

sèches, « carraia » et étables – qui témoignent du dynamisme des habitants de la vallée. Les châtaigniers de la forêt sont majoritairement disposés en « îlots » entre les différentes zones en terrasses toujours employées pour le fauchage. La plupart de ces arbres sont encore sains et ont un feuillage touffu et vigoureux du fait que le « cynips gallicole du châtaigner », qui a affecté les plantes du châtaignier, est apparu assez tardivement dans la vallée de Lavizzara et moins massivement. Par ailleurs, il a été presque immédiatement suivi par son antagoniste, le « torinus ».

La remise en état de cette forêt permettra de garantir une nouvelle zone pour le pâturage extensif. Comme cette zone est aussi très appréciée pour le tourisme, nous prévoyons d'y reconstruire des murs de pierres sèches, de créer des passages entre les différentes terrasses, de remettre en état une ancienne

voie « carraia » et divers sites dignes d'être conservés.

Les principaux objectifs sont subdivisés en plusieurs niveaux. Celui sylvicole est de restaurer un système de gestion traditionnelle typique de nos vallées. Au niveau du paysage, l'intention est de mettre en valeur le paysage rural en réhabilitant d'anciennes constructions à titre conservatoire et en gérant bien la châtaigneraie. L'objectif concernant la nature envisage la création de structures favorisant la biodiversité telles que l'empilement des branches et la reconstruction des murs de pierres sèches.

Quant à la partie agricole, elle vise de récupérer et d'exploiter en manière extensive des pâturages et des prés pour le fauchage.

Nous aimerions aussi nous occuper de l'aspect didactique et examinons la possibilité de créer un sentier à thème sur toute l'étendue de la forêt qui rejoindrait le sentier muletier qui relie Brontallo à Menzonio. Tout ceci dans l'optique de sensibiliser la population et les visiteurs aux aspects liés aux châtaigneraies et à l'exploitation des arbres et de la nature en général, sans oublier ceux de la gestion du territoire et du paysage traditionnel.

Le projet de mise en valeur de la forêt de « Pianelli » respecte les objectifs du plan cantonal de sauvegarde du patrimoine culturel et historique. Il s'agit d'effectuer sa remise en état le plus rapidement possible afin d'éviter que la forêt de feuillus ne se fraie un chemin de manière irréversible qui éliminerait définitivement les précieux témoignages de la culture rurale locale.

Brontallo et son église vous sont très reconnaissants

Nous profitons de cette édition pour vous dire que, grâce à la générosité et à la solidarité de nos nombreux donateurs nous avons obtenu le montant nécessaire à la réfection du toit de l'église paroissiale de Brontallo. Nous tenons particulièrement à remercier chaleureusement tous ceux qui y ont contribué.

Précisons cependant que les travaux ne pourront probablement commencer qu'au printemps ou à l'été 2017. Avant cela, nous devons nous occuper de toutes les formalités administratives, en espérant qu'elles n'entraîneront pas de retards.



La globalisation aussi dans les prés

Cheminer sur les sentiers à travers des prés en fleurs est pour beaucoup de gens source de joie. Une joie spontanée, authentique qui puise son origine dans la beauté des couleurs, les formes, les odeurs qui parfument l'air. Cette nature simple et équilibrée sait aller droit au cœur. Or, les prés fleuris sont malheureusement de plus en plus rares.

La fertilisation excessive des prés et les fauchages rapprochés, qui empêchent la maturation des semences, constituent des facteurs qui entraînent l'appauvrissement de la biodiversité. Par chance, il demeure quelques rares endroits où l'on trouve des prés remplis de fleurs. Sur les montagnes autour de Brontallo, Margoneggia ou Scinghiöra, on peut encore facilement vivre des moments de bonheur dans ces prés richement fleuris, cultivées par les agriculteurs locaux. En dehors de la flore, on peut aussi admirer toute une foule de papillons, sauterelles, punaises, fourmis et coléoptères qui se régalent de ces splendides fleurs.

Les espèces exotiques (néophytes) constituent certainement des menaces qui contribuent de manière significative à la réduction de la diversité floristique des prés. La globalisation croissante implique une augmentation du commerce, des transports et des voyages et entraîne une homogénéisation sans précédent de la biodiversité provoquée par l'introduction (involontaire ou volontaire) et l'implantation successive d'espèces en dehors de leur aire



Pré en fleurs pas encore globalisé © Mirko Zanini



Un plaisir pour les yeux © Mirko Zanini



Plus de fleurs, plus de papillons © Mirko Zanini

de répartition naturelle. Mais heureusement pas toutes les plantes néophytes sont invasives. Les espèces exotiques peuvent, cependant, causer des dommages à l'écologie, à la santé et à l'économie, c'est pourquoi il existe des programmes de gestion pour les éradiquer ou limiter leur expansion. Selon un rapport spécial publié par l'OFEV, plus de 800 espèces exotiques sont présentes en Suisse dont une centaine est devenue invasive. Le site Infoflora (www.infoflora.ch) fournit des informations utiles sur ces espèces problématiques aux professionnels, mais aussi à tous les amoureux de la nature qui s'y intéressent.

La vallée de Lavizzara n'est pas non plus épargnée par le problème des espèces exotiques invasives. Le Centre nature Vallemaggia (www.cnmv.ch) a, par exemple, récemment commandé une étude pour recenser les sites de renouées du Japon (*Reynoutria japonica*) présents le long de la rivière au fond de la vallée. Plusieurs dizaines de sites que l'on espère parvenir à gérer correctement ont été découverts. Cette espèce crée en effet des populations monospécifiques denses où d'autres plantes ne peuvent pas se développer, ce qui réduit de façon importante la diversité biologique.

La biodiversité indigène est la mémoire de notre passé et la garantie de notre avenir. C'est un équilibre unique, très délicat, très difficile à rétablir une fois déstabilisé. Ce caractère unique se retrouve aussi dans les saveurs des produits agricoles locaux: la qualité des fromages d'alpage ou du fromage frais dépend aussi de la qualité des prés fleuris - une autre source de plaisir.

Mirko Zanini, biologiste